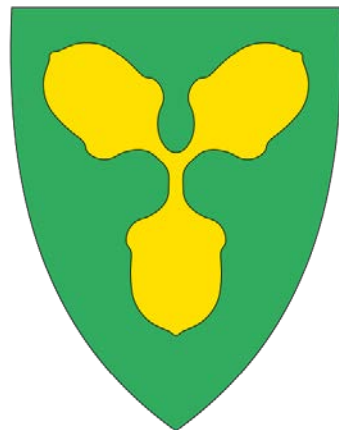
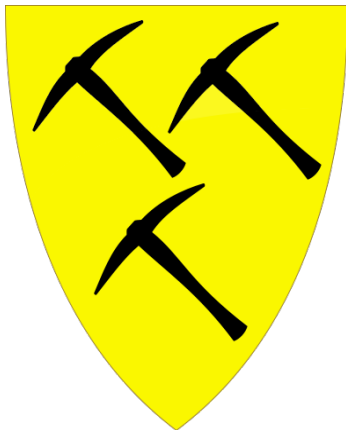


# Vår Nye Kommune

PROSPEKT, rev. 02.03.16

Etablering av en ny kommune med bakgrunn i  
Sokndal, Lund og Eigersund kommuner





Vinn – vind

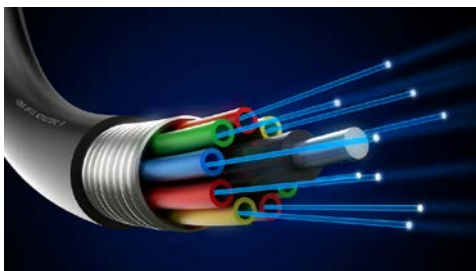


**Jernbaneverket**

Dobbeltspor mellom Egersund og Stavanger – naturligvis

Ny sikker trase gjennom Drangsdalen

Utvikling av stasjonsområdene i Egersund og på Moi



Bredbånd er en selvfølgelig del av dagens kommunikasjon



Ny E39 med tilførselsveier prioriteres, samt veiforbindelse til eksisterende kommunesentra

## 1. INNLEDNING

I det foreliggende prospektet er det pekt på en retning fremover for opprettelsen av en ny kommune. Det er viktig at fundamentet er på plass – og at dette er sterkt og solid. Bare på den måten kan en være sikret et byggverk som er levedyktig og godt. I det arbeidet som så langt er gjort har det vært et poeng å være mest mulig konkret, slik at usikkerheten rundt de ulike valgene skal være minst mulig. Samtidig er det slik at ingenting er avgjort. De valgene og mulighetene som forhandlingsutvalgene har pekt på er kun anbefalinger. Prosessen er levende og det er ingenting av det som er beskrevet som er skrevet i stein. Dette dokumentet er å betrakte som dynamisk, og det kan komme mange endringer frem til endelig behandling og vedtak. I den fasen som kommunereformprosessen nå går inn i er det helt sentralt å få innspill fra innbyggerne i Sokndal kommune, Lund kommune og Eigersund kommune. Det er derfor lagt opp til en arbeidsmetode for å få ulike grupper i tale. Jo flere som har meninger og synspunkter på innholdet i reformen, desto bedre. Dette vil være en viktig lokaldemokratisk øvelse ved at ulike meningsbærere kan påvirke prosessen på en positiv måte. På denne måten oppnår vi et godt sluttresultat som er gjennomtenkt og grundig utredet. Oppfordringen videre vil være å komme med innspill på prospektet. Vi vil være svært glade for alle tilbakemeldinger. Si din mening!

Stortinget har vedtatt at det skal gjennomføres en kommunereform. Formålet med reformen er å skape robuste kommuner som skal være i stand til å håndtere fremtidens velferdsoppgaver på en god måte. Rådmennene mener disse lettere kan løses i fellesskap enn hver for oss.

Det har vært et overordnet prinsipp at kommunene skal være likeverdige. Gjennom arbeidet har vi sett på både fordeler og ulemper ved å etablere en ny kommune.

Noen av ulempene vil være større geografisk avstand innen kommunen, både for innbyggere, ansatte og politikere, følelsen av tap av identitet og kultur, fare for konsentrasjon av kommunale tjenester i Egersund, dårligere lokalkunnskap hos saksbehandlere, samt fare for mindre engasjement og politisk involvering fra innbyggerne. Rådmennene har forsøkt å begrense mulige negative konsekvenser ved en fusjon.

Noen av fordelene er sterkere fagmiljøer som sikrer rekruttering og god kompetanse, bedre kvalitet på tjenestetilbudet, bedre arealutnyttelse, både når det gjelder arealer til friluftaktiviteter, bedre jordvern, bolig- og næringsutvikling, samt større påvirkningskraft overfor sentrale og regionale myndigheter. Den nye kommunen vil bli en større og mer ressurssterk kommune med god økonomisk soliditet, og dermed være bedre rustet til å håndtere nye og større oppgaver.

Målet med å etablere en ny kommune er å sikre best mulig tjenester for innbyggerne både på kort og lang sikt – innbyggerne må stå i sentrum for det arbeidet som skal gjøres. Det er således av sentral viktighet at tjenestetilbudet til innbyggerne ikke vil bli dårligere, men helst bedre.

Prinsippet om å "Gjøre hverandre gode" må ligge til grunn for prosessen. Slik kan vi oppnå et vellykket og fremtidsrettet resultat som gir oss en robust kommune som leverer gode tjenester til innbyggerne.

## 2. KOMMUNENAVN OG SYMBOLER

Kommunens navn og kommunevåpen bør avgjøres i en navne- og kommunevåpenkonkurranse. Det bør etableres en jury bestående av 6 personer til å komme med en innstilling på disse spørsmålene.

Juryen velger ut det beste forslaget på nytt navn og beste forslag til nytt kommunevåpen. Juryens innstilling legges frem for fellesnemnda og vedtas i kommunestyrene i hhv Sokndal kommune, Lund kommune og Eigersund kommune.

Nytt ordførerkjede og kommunens øvrige symboler avklares i tråd med endelig vedtak om navn og kommunevåpen.

## 3. PRINSIPPER FOR SAMMENSLÅINGSPROSESSEN

Sokndal kommune, Lund kommune og Eigersund kommune er ulike, men likevel likeverdige.

En ny kommune skal etableres, driftes og videreutvikles med utgangspunkt i hver av de gamle kommunenes tradisjoner, fortrinn, sterke sider og utfordringer. Struktur, organisasjonskultur og systemer skal vektlegges, og utvikling av nærdemokrati skal gis høy prioritet. Samarbeidet om den nye kommunen skal preges av likeverdighet, raushet og forståelse for hverandres ståsted.

Det kan være behov for å foreta grenseendringer etter at det er avklart om fusjonen gjennomføres.

## 4. MÅL FOR DEN NYE KOMMUNEN

Stortingets mål for kommunereformen er blant annet å styrke lokaldemokratiet og gi større kommuner flere oppgaver. Videre skal innbyggerne sikres gode og likeverdige tjenester, og kommunene skal være bærekraftige og økonomisk robuste. Kommunene skal ha et helhetlig og samordnet samfunnsutviklingsperspektiv. Den nye kommunen skal sikre

- tilstrekkelig kapasitet innenfor de ulike virksomhetsområdene
- relevant kompetanse med sterke fagmiljøer, god ledelse samt god internkontroll
- tilstrekkelig distanse for å skape objektivitet mellom saksbehandlere og innbyggere
- lokal identitet med nærhet til basistjenestene
- at hverdagen blir enklere for innbyggerne
- at offentlige arbeidsplasser som flyttes fra distriktene skal kompenseres så langt det lar seg gjøre

Viktige momenter i dette vil være å skape:

- effektiv tjenesteproduksjon hvor gevinst av stordriftsfordeler skal benyttes til å gi bedre tjenester for innbyggerne

- økonomisk soliditet
- valgfrihet, med en bredde i tjenestetilbudet
- funksjonelle samfunnsutviklingsområder med god infrastruktur og tettstedsutvikling
- et næringsliv som ivaretar og skaper nye arbeidsplasser
- en styrket regional konkurransekraft
- høy politisk deltakelse med et aktivt lokaldemokrati og tydelige medvirkningsorganer
- lokal politisk styring der man søker en størst mulig grad av lokal organisering av lovpålagte velferdstjenester

Satsingsområder for den nye kommunen:

- Kommunen skal være blant de ledende næringskommunene
- Kommunen skal utnytte ny E-39 som en mulighet for videre vekst. Det må prioriteres å styrke havneanleggene og jernbanen. Uavhengig av trasevalg for ny E-39 skal veiforbindelse til eksisterende kommunesentra, samt tilførselsveier til ny E-39 prioriteres.
- Utbygging av fornybar kraft skal prioriteres
- Den nye kommunen skal legge til rette for økt matproduksjon, foredling og tjenesteyting i tilknytning til dette
- Satsing på det mineralriket som vi er en naturlig del av
- Bidra til å styrke og videreutvikle lokalt næringsliv

## 5. FELLESNEMND

Det nedsettes en fellesnemnd som et partssammensattutvalg for etableringen av den nye kommunen. Fellesnemnda oppnevnes i medhold av inndelingsloven § 26.

Fellesnemnda skal bestå av 13 personer, henholdsvis 3 fra Sokndal kommune, 3 fra Lund kommune og 7 fra Eigersund kommune. Det skal velges varamedlemmer til nemnda. Fellesnemnden konstituerer seg selv og velger selv leder og nestleder.

Fellesnemnda skal ha følgende mandat:

- Fellesnemnda skal se til at regler og avtaler om ansattes og tillitsvalgtes medvirkning/-bestemmelse i forhold som gjelder sammenslåing av kommunene blir ivaretatt.
- Fellesnemndas medlemmer skal også utgjøre arbeidsgivers representanter i partssammensatt utvalg for sammenslåingsprosessen.

- Fellesnemnda tar stilling til revisjonsordning for den nye kommunen etter innstilling fra kontrollutvalgene i kommunene det gjelder.
- Fellesnemnda skal etterspørre og avklare alle prinsipielle forhold vedrørende sammenslåingsprosessen.
- Kommunene har frem til oppstart av den nye kommunen ansvar for sin ordinære drift, men spørsmål som kan ha betydning for den nye kommunen bør først drøftes i fellesnemnda.
- Fellesnemnda kan uttale seg i saker som er til behandling i kommunenes ordinære utvalg frem til den nye kommunen er etablert og som fellesnemnda anser for å kunne ha konsekvenser for sammenslåingsprosessen.
- Fellesnemnda skal søke å oppnå konsensus i alle avgjørelser.

## 6. TJENESTETILBUDET

Rådhuset og administrativ ledelse plasseres i Eigersund. Plassering av øvrige funksjoner utredes med målsetting om kompetansearbeidsplasser i hele kommunen.

En rasjonell, effektiv og publikumsrettet tjenesteproduksjon opprettholdes lokalt.

Gevinster tas i hovedsak ut i form av bedre tjenester til innbyggerne. Innbyggerne skal i all hovedsak få dekket sine behov for kommunale basistjenester der de bor.

Det må på sikt etableres et nytt administrasjonsbygg. Bygget skal huse følgende funksjoner:

-Politisk ledelse

-Politisk sekretariat

-Kommunestyresal / formannskapssal

-Administrativ ledelse (rådmann, kommunalsjefer/etatsjefer, staber)

-Fellestjenester (personal/lønn, økonomi mv.)

-Bibliotek

Det skal gis byggesaktjenester i dagens Lund kommune og Sokndal kommuner basert på kontordag prinsippet. Videre skal tilbud om nettbasert byggesaksbehandling styrkes. Selvbetjeningsløsninger vil være en naturlig del av dette.

Administrasjonsbygget kan finansieres ved salg av bygningsmasse og bruk av engangsstøtte og reformtilskudd. I tillegg må eventuelt deler av bygget lånefinansieres.

## Skolestruktur

Nåværende og gjeldende skolestruktur opprettholdes (skoleplassering).

Skolekretsgrenser i en ny kommune bør følge nærskoleprinsippet.

Dagens ordning med fritt skolevalg for videregående skole opprettholdes

## Barnehager

Den nye kommunen skal ha full barnehagedekning der familiene skal tilbys barnehageplass med utgangspunkt i der de bor. Nye barnehager skal tilpasses befolkningsveksten slik at nærhet til tjenestene og effektiv drift sikres.

## Kulturskole

Tilbudet beholdes som i dag i tidligere Lund, Sokndal og Eigersund kommune.

## Frivillighet, lag og foreninger

Frivillighet er en grunnpilar i kommunene, og både lag, foreninger og privatpersoner skal stimuleres til frivillighet. Kommunens lag og foreninger sikres støtte slik at lokal aktivitet opprettholdes på samme nivå som nå eller aller helst styrkes.

## Kino

Kinotilbudet opprettholdes.

## Bibliotek

Biblioteket opprettholdes og ivaretas som samlingssted og kulturutvikler. Biblioteket i nåværende Sokndal og Lund kommune opprettholdes. Bibliotekene kan ha funksjon som forenklet «servicetorg»

## Helse og omsorg

Hele omsorgstilbudet skal ivareta nærhet til tjenestene for innbyggerne. Det skal tilbys avlastning, sykehjemsplasser, omsorgsboliger og bo- og servicesenter nærmest mulig der folk bor, for å sikre nærhet til tjenestene og lokal identitet.

Spesialistfunksjoner må samlokaliseres for å sikre sterke fagmiljøer med relevant kompetanse. Hjemmesykepleie skal tilbys med et naturlig geografisk utgangspunkt for å sikre en best mulig helsetjeneste.

Helsestasjonstjenestene opprettholdes som i dag. Lokalene til dette må tilpasses behovet.

Jordmortjenesten ivaretas ved at det etableres en permanent ordning med 1-2 kontordager i uken i dagens Sokndal kommune. Tidligere Lund og Eigersund kommune ivaretar dette behovet som nå.

## Kjøkken

Kjøkkendriften i de tre kommunene optimaliseres med tanke på best mulig kvalitet, leveringsdyktighet og kostnadseffektivitet. Maten skal være sunn, god og næringsrik.

### Barnevern

Barnevernstjeneste inngår i den nye kommunens ordinære drift.

### NAV

Det ytes kommunale NAV-tjenester som nå.

### Brannstasjon

Ved salg av dagens rådhus i Eigersund kommune må det opprettes ny brannstasjon. Brannstasjonen inkl ambulansen i dagens Sokndal kommune opprettholdes. Avtalen med Flekkefjord sies opp – og mannskapene legges til den nye kommunen. Det vil fremdeles finnes et lokalt korps i dagens Sokndal kommune. På sikt vurderes det om brannvesenet skal inngå samarbeid med andre brannkorps. Lund kommune viderefører sin avtale med Flekkefjord kommune.

Det jobbes for en fremtidig løsning med samlokalisering av blålysetatene.

### Teknisk – driftsmiljø

Driftsmiljøene opprettholdes i stor grad som nå med tanke på fysisk lokalisering. Ansatte i utetjenesten får ikke endret arbeidssted.

### Klima og miljø

Kommunen skal tilby kvalitativt gode og effektive VAR-løsninger med sikker og stabil vannforsyning. Det skal utarbeides en strategi for en klimanøytral kommune. Kommunen skal ha en oppdatert klima- og energiplan.

Det skal arbeides for flomsikring i alle deler av den nye kommunen.

### Interkommunalt samarbeid

Samarbeidsavtaler om interkommunale tjenester gjennomgås med et kritisk blikk. I tilfeller hvor det vurderes som rasjonelt bør kommunen selv produsere tjenester til sine innbyggere.

### Beredskap

Trygghet og sikkerhet er viktig for kommunens innbyggere, og den nye kommunen skal prioritere beredskap. Dette skjer blant annet gjennom oppdaterte beredskapsplaner og øvelser.

Ved etablering av den nye kommunen skal det kommunale brannvesenet videreføres, jfr. punkt om «Brannstasjon».

### Integrering og mangfold

Integreringsarbeidet opprettholdes og styrkes – særlig med den hensikt å gi språk og samfunnslære, samt å få folk inn i ordinært arbeid. Voksenopplæring tilbys i nærheten av mottak/ bosted.



## Jordvern og arealutnyttelse

Gjennom helhetlig arealpolitikk skal det legges opp til en effektiv, bærekraftig og fremtidsrettet arealpolitikk hvor god matjord sikres.

## 7. KOMPETANSE OG TJENESTEPRODUKSJON

For å sikre optimal ressursutnyttelse og gode tjenester er det viktig å rekruttere, videreutvikle og beholde relevant og tilstrekkelig kapasitet og kompetanse innenfor alle tjenestekområder. Ved større fagmiljøer i den nye kommunen skal det sikres tilstrekkelig distanse mellom saksbehandlere og innbyggere og dermed i større grad unngå tvil om habilitet.

## 8. KOMMUNIKASJON, SAMFUNNS- OG NÆRINGSUTVIKLING

### Næringsutvikling/arealpolitikk

Kommunen skal være blant de ledende næringskommuner gjennom en aktiv næringspolitikk hvor næringsdrivende og innbyggere møter en positiv og profesjonell holdning blant kommunens politikere og ansatte.

I Eigersund kommune er det etablert et eget kommunalt foretak til å ta seg av oppgavene med næring og havn. Foretaket videreføres med formål å sikre den nye kommunen et konkurransedyktig, miljøvennlig og samlet næringsarbeid. I dette ligger også ansvaret for å utvikle satsingen mot turisme og tomteutvikling både til bolig og næring i alle deler av kommunen. Det satses et nytt stort næringsområde sentralt plassert i kommunen

Foretaket skal arbeide for å bidra til boligbygging innenfor alle deler av kommunen. Foretaket har også til formål å stå for forvaltning og utvikling av kommunens sjøområder i henhold til Havne- og Farvannsloven. Det er viktig å tenke helhetlig på både utvikling av havnene i den nye kommunen, og på en felles satsing på næringsutvikling. Potensialet som ligger i et utvidet geografisk område, med svært mange muligheter, oppleves som svært interessant. Dette må det jobbes videre med å få utnyttet til beste for den nye kommunen.

Det vil i denne sammenhengen også være av sentral betydning å støtte opp om prosjektet for å få realisert Jøssingfjord Vitenmuseum. Vitenmuséet skal ha sin hovedvekt på geologi, bergverkshistorie og kulturhistorie.

Et særtrekk som det også bør satses videre på er den enestående naturen og de mange severdighetene som regionen kan by på. En ytterligere satsing på turisme vil i dette perspektivet kunne videreutvikles til en fremtidsrettet og verdiskapende næring. Det bør vurderes å bruke flere ressurser på dette feltet med en todelt begrunnelse:

- sikre det gode liv
- hente ut gevinster ved å kapitalisere på en ytterligere reiselivssatsing.

I forlengelsen av dette vil det også være naturlig å legge til rette for utviklingen av enda flere hyttefelt. Vi bor i en attraktiv region – hvor rekreasjonsmulighetene er mange.

## Tettstedsutvikling

Kommunen har flere tettsteder med attraktive særpreg. Publikumsrettede tjenester skal som hovedregel gis der innbyggerne bor, og tettstedene skal utvikles som attraktive bo- og arbeidssteder.

Sogndalstrand er et av de best besøkte reisemål i Rogaland, og består av fredet trehusbebyggelse fra 1700- og 1800-tallet med omkringliggende kulturlandskap. Sogndalstrand er det eneste tettstedet som er fredet i Norge. Dette er det viktig å ta vare på og utvikle videre. For denne delen av kommunen videreføres satsningen på Cittaslow.

Sætra/ Sandstøl videreutvikles som kommunens anlegg for vinteridrett.

Den nye kommunen skal bidra til, og legge til rette for, en fremtidsrettet og bærekraftig utvikling av eksisterende tettsteder.

## Byutvikling

Egersund fikk sin bystatus i 1798 og har en stolt historie å se tilbake på. Dette er et viktig handelssentrum med sine mange funksjoner, spesialforretninger og intime atmosfære. Det blir fremover sentralt å opprettholde og videreutvikle sentrum og bevare trehusbebyggelsen

## 9. ØKONOMIFORVALTNING

Den nye kommunens økonomiforvaltning skal sikre at kommunens økonomi er i balanse og oppleves som robust i et langsiktig perspektiv.

Dette gjøres bl.a. ved at budsjett og økonomiplan skal ha et stabilt tjenestetilbud som målsetting, slik at det ikke brukes ressurser til unødvendige, midlertidige omstillinger. Økonomiplan bør innrettes slik at etatenes netto driftsutgifter ikke er større enn frie inntekter og at netto driftsresultat er i samsvar med TBUs anbefaling.

Budsjett- og økonomiplan skal baseres på grundige vurderinger av kommuneproposisjonen, statsbudsjett og kommunens økonomiske rammevilkår.

Kommuneplanen skal være styrende for innretning av budsjett- og økonomiplan. Saksutredninger skal synliggjøre økonomiske konsekvenser av alternative valg og vise budsjettdekning for foreslått løsning der dette er aktuelt. Forslag som fremmes skal vise budsjettdekning der dette er relevant.

Alle kommunens virksomheter skal utvise budsjett disiplin, lojalt til kommunestyrets budsjettvedtak.

Prinsipper for finansforvaltningen vurderes av kommunestyret en gang pr. valgperiode.

Investeringsprosjekter som tidligere er innarbeidet i kommunenes økonomiplaner prioriteres i den nye kommunens budsjett og økonomiplan. Det er en forutsetning at prosjektene er fullfinansiert i balansert budsjett/økonomiplan.

## 10. EFFEKTIVISERING

Etablering av den nye kommunen vil kunne frigjøre økonomiske midler, hovedsakelig ved virksomhetsovergrepene felles- og administrative funksjoner. Frem til kommunen er etablert skal kommunene informere hverandre før tilsetting i lederstillinger og spesialiststillinger og vurdere samarbeid der det er mulig.

Videre arbeid for å sikre effektivitet skal baseres på en kultur for kontinuerlig forbedring kombinert med prosjektbaserte gjennomganger av virksomhetsområder. Prinsipper for effektiviseringsarbeid og oppnådde resultater skal vurderes en gang i valgperioden i den nye kommunen. Prosjekter defineres i budsjettsammenheng, eller i egne saker. Prinsippene for effektiviseringsarbeid skal sikre at tillitsvalgte og medarbeidere blir involvert på en god måte. Hvordan prinsippene kan presiseres og følges opp med konkrete tiltak skal behandles av partssammensatt utvalg.

Fellesnemnda vil ha det overordnede ansvaret for å sikre at den nye kommunen etableres med effektive løsninger, bl.a. skal det vurderes hvordan eiendomsforvaltningen kan optimaliseres.

Oppnådde effekter skal benyttes til å styrke tjenestetilbudet, både kvantitativt og kvalitativt.

## 11. POLITISK HOVEDSTRUKTUR

Kommunestyre – 45 repr

Formannskap – 15 repr

Levekårsutvalg – 15 repr

Utvalg for landbruk, miljø og teknikk (Planteknisk utvalg) – 15 repr

Kontrollutvalg – 5 repr

Administrasjonsutvalg – 11 repr

Felles brukerutvalg – 7 repr

## 12. KOMMUNEN SOM ARBEIDSGIVER

Den nye kommunen skal ha en tydelig, raus og inkluderende arbeidsgiverpolitikk, og legge til rette for mangfold blant de ansatte i virksomhetene. Kommunen skal ha en aktiv rolle i elevenes 13-årige skoleløp, og bidra til framtidig rekruttering gjennom å ta inn tilstrekkelig antall lærlinger.

Den administrative omorganiseringen skal gjennomføres ved en god prosess i nært samarbeid med de tillitsvalgte og medarbeidere.

Fellesnemnda skal etablere en egen plan for medbestemmelse.

Det bør være samsvar mellom overordnet politisk og administrativ organisering.

### 13. ETTER KOMMUNAL BEHANDLING

Dersom en eller flere av kommunene sier ja til ny kommune fortsetter prosessen med søknad til KMD. Ved nei i en av kommunene samles de øvrige kommunene for gjennomgang og revisjon av prospektet.

## Underskrift:

Odd Stangeland

Leif Erik Egaas

May Helen Hetland Ervik

Olav Hafstad

Ann Sissel Haukland

Ragnhild Kjørmo

Trond Arne Pedersen

Frank Toks

Tone Merete Nesvåg